

UITGELICHT

Sinds november hebben wij een nieuwe collega



Ilse Claassen is in november gestart bij Uniresearch. Nu Daisy Alsemgeest is begonnen aan nieuwe uitdagingen elders, is Ilse aangenomen om onze projectmanagers te ondersteunen. Ilse heeft een achtergrond in het toerisme en is vervolgens gaan werken als management assistent. Daarnaast heeft zij een opleiding tot office manager afgerond.

We zijn erg blij met haar komst!

Laatste Editie

Dit is de laatste Subsidie Nieuwsbrief van Uniresearch. Omdat we klanten hebben met een grote diversiteit aan behoefte voor subsidieondersteuning gaan we vanaf 2016 meer gericht informeren. Wij vernemen graag uw ideeën over op welke wijze u het liefst de informatie over subsidieregelingen ontvangt.

SUBSIDIE NIEUWS

WBSO en RDA vanaf 2016 samengevoegd

In 2016 wordt de RDA volledig met de WBSO verweven.

Verrekenen via de loonbelasting

Zowel WBSO-loonkosten als overige kosten en uitgaven, kunnen vanaf 2016 samen als "S&O kosten", worden verrekend met de loonbelasting (voor zelfstandigen met de inkomensbelasting). Kosten en uitgaven vielen in 2015 nog onder de RDA, die werd verrekend via de winstbelasting.

De vergoedingspercentages worden gewijzigd

Er gelden net als voorheen voor de WBSO twee schijven, afhankelijk van de totaal gemaakte S&O-kosten. Het voordeelpercentage in de eerste schijf is 32% en dat in de tweede schijf 16% (in 2015 35% en 14%). De grens tussen de eerste en de tweede schijf ligt bij €350.000 (in 2015 €250.000) aan gemaakte kosten. Het verhoogde starterspercentage van de eerste schijf blijft bestaan en gaat van 50 naar 40%.

Vrije keuze: verrekenen kosten en uitgaven door forfait bedrag per uur of op basis van werkelijke kosten

Aanvragers mogen zelf kiezen of zij willen dat kosten en uitgaven worden verrekend via een forfait bedrag per S&O uur of op basis van werkelijke kosten. Hiervoor geldt dus geen beperking meer m.b.t. het aangevraagde aantal WBSO uren. Tot en met 2015 was het forfait alleen toepasbaar bij minder dan 1.800 WBSO uren per jaar. Onder de nieuwe regeling geldt tot 1.800 S&O-uren een forfait van €10 per uur en daarboven van €4 per uur.

Alleen nog WBSO voor Technisch Wetenschappelijk Onderzoek en voor Ontwikkelprojecten

Er kan vanaf 2016 alleen nog WBSO worden aangevraagd voor technische ontwikkelprojecten en voor technisch wetenschappelijk onderzoek. Projecten gericht op analyse van de technische haalbaarheid of op onderzoek naar vernieuwing van het eigen bestaande productieproces, komen niet meer in aanmerking.

BRON: BELASTINGPLAN 2016

Innovatiebox wijzigt per 2017

De Innovatiebox geeft recht op een lager belastingtarief over winst uit innovaties. Voor deze winst hoeft maar 5% belasting te worden betaald. Welk deel van de winst voortkomt uit innovaties wordt door ondernemingen in overleg met de belastingdienst bepaald. Octrooien en S&O-verklaringen gelden hierbij als bewijs voor innovatie.

De Organisatie voor Economische Samenwerking en Ontwikkeling (OESO) heeft bepaald dat de Innovatiebox moet worden ingeperkt. om

te voorkomen dat deze wordt gebruikt om belasting te ontwijken. Om deze reden moet 1 juli 2016 o.a. de "gemodificeerde nexus-benadering" worden ingevoerd: voor nieuwe innovaties worden de (ontwikkel-)kosten mede bepalend voor de hoogte van het innovatieboxvoordeel.

Het wordt dus belangrijker om van ontwikkelde innovaties écht goed de gemaakte kosten te kunnen verantwoorden. Dit gaat zowel om de kosten van eigen innovatie-activiteiten, als over kosten van gekocht IP en/of kosten van uitbestede (ontwikkel-)activiteiten.

Voor grote ondernemingen is S&O verklaring niet meer voldoende. Op termijn zal de Innovatiebox voor grote ondernemingen alleen nog gelden voor winst die voortkomt uit een octrooi (of kwekersrechten) of uit copyright op zelf ontwikkelde software. MKB ondernemingen mogen de huidige regeling blijven toepassen en mogen het lage belastingtarief dus ook toepassen op winst die voortkomt uit werkzaamheden waarvoor een S&O-verklaring is verleend.

Nederland moet uiterlijk voor 2021 de Innovatiebox aanpassen. Waarschijnlijk worden de wijzigingen al eerder doorgevoerd.

BRON: BELASTINGPLAN 2016

Nieuw EZ-besluit tot openbaarmaking verleende innovatiesubsidies

Op basis van het Besluit inzake volginnovatie 2015 III worden gegevens openbaar gemaakt over de door het Ministerie van EZ verleende innovatiesubsidies.

In alle gevallen worden de volgende gegevens gepubliceerd: gegevens aanvrager/penvoerder, , verleend bedrag in euro's, jaar van verlening én subsidieprogramma of -regeling.

Daarnaast kunnen, alleen als de aanvrager daar toestemming voor heeft verleend, ook de volgende gegevens bekend worden gemaakt: projecttitel, projectomschrijving, medeaanvragers/partner(s), projectvideo en projectdocumentatie.

Deze gegevens worden gepubliceerd op de websites www.volginnovatie.nl en www.rvo.nl.

Uiteraard worden geen vertrouwelijk verstrekte bedrijfs- en projectgegevens opgenomen.

ZIE VOOR MEER INFORMATIE OOK: WWW.OFFICIELEBEKENDMAKINGEN.NL

Er zijn weer nieuwe Conceptwerkprogramma's (periode 2016-2017) voor Horizon 2020 gepubliceerd. Bent u geïnteresseerd in de mogelijkheden die subsidies van de Europese Unie bieden? Vraag dan om een gericht advies (info@uniresearch.com of 015 2754 000

Nieuwe regeling ISDE subsidieert zonneboilers, warmtepompen, biomassaketels en pelletkachels

De Investeringssubsidie duurzame energie (ISDE) geeft subsidie voor de aanschaf van zonneboilers, warmtepompen, biomassaketels en pelletkachels. De regeling is voor zowel particulieren als zakelijke gebruikers.

Doel van de subsidie is dat Nederlandse huizen en bedrijven minder door gas en meer door duurzame warmte worden verwarmd. Zo kan energie worden bespaard en CO₂-uitstoot worden teruggedrongen.

In 2016 is er € 70 miljoen subsidie beschikbaar. De subsidie per apparaat hangt af van het soort apparaat en de energieprestatie. De exacte bedragen staan in de apparatenlijsten.

BRON: WWW.RVO.NL/ISDE

NWO geeft bonussubsidie voor publiek gefinancierde kennisinstellingen in Horizon 2020-projecten

Publiek gefinancierde kennisinstellingen die Europese subsidie vanuit het Horizon2020 programma ontvangen, komen in aanmerking voor financiering via de regeling Stimulering Europees Onderzoek (SEO-regeling). Voorwaarde is dat zij zijn opgenomen in de *doelgroepenlijst* die is vastgesteld door het ministerie van Onderwijs, Cultuur en Wetenschap. Deze doelgroepenlijst wordt jaarlijks twee keer geactualiseerd. In november en december worden de middelen door NWO toegekend op basis van de in het voorgaande jaar afgesloten Horizon2020 contracten. De hoogte van de NWO SEO subsidie is een percentage van de verworven Horizon2020 subsidie.

Financiering uit de SEO-regeling kan niet worden aangevraagd, maar wordt toegekend basis van afgesloten Horizon2020 contracten.

Voor deze regeling is een budget beschikbaar van €50 miljoen per jaar.

BRON: WWW.NWO.NL

NIEUWE OPENSTELLINGEN EN SUBSIDIEPLAFONDS

Meer budget en hogere vergoedingen voor EIA en MIA/Vamil

Op 30 december zijn de Milieulijst 2016 en de Energielijst 2016 gepubliceerd in de Staatscourant.

MIA/Vamil: de Milieulijst

De MIA/Vamil (milieuinvesteringsaftrek) biedt belastingvoordeel aan ondernemers die investeren in middelen die goed zijn voor het milieu. Het budget in 2016 is verhoogd van € 93 miljoen naar € 97 miljoen voor MIA en van 38 € miljoen naar € 40 miljoen voor Vamil.

Op de Milieulijst staan alle milieu-investeringen die in aanmerking komen voor de Milieu Investeringsaftrek (MIA) en/of de Willekeurige afschrijving milieu-investeringen (Vamil). Bedrijven kunnen tot 36 procent van de investeringskosten aftrekken van hun fiscale winst (MIA) en tot driekwart van de investering op een willekeurig moment afschrijven (Vamil). Ieder jaar past de Rijksdienst voor Ondernemend Nederland (RVO.nl) de Milieulijst aan op basis van nieuwe ontwikkelingen.

EIA: de Energielijst

De Energielijst bevat energiebesparende technieken die in aanmerking komen voor Energie Investeringsaftrek (EIA). Het aftrekpercentage gaat in 2016 omhoog van 41,5 procent naar 58 procent. Hierdoor ontstaat er een netto voordeel van ongeveer 14 procent voor EIA aanvragers.

Het budget van de EIA wordt verhoogd van € 106 miljoen in 2015 naar € 161 miljoen in 2016. De EIA is een fiscale regeling van het ministerie van Economische Zaken en biedt bedrijven fiscaal voordeel bij het nemen van energiebesparende maatregelen.

BRON: WWW.RVO.NL/EIA EN WWW.RVO.NL/MIA

Stimulering Duurzame Energieproductie (SDE+) in 2016

Bedrijven en (non-profit) instellingen die hernieuwbare energie (gaan) produceren, kunnen gebruik maken van de subsidieregeling SDE+. De subsidieregeling staat open voor hernieuwbare energietechnieken en is onderverdeeld in de categorieën: Biomassa, Geothermie, Water, Wind (land, meer en dijk) en Zon. Ook kent de SDE+ de categorie Wind op Zee, die haar eigen budget heeft.

Met de SDE+ stimuleert het ministerie van Economische Zaken de ontwikkeling van een duurzame energievoorziening in Nederland.

Het beschikbare SDE+ budget in 2016 is circa 8 miljard euro. Dit budget is meer dan een verdubbeling ten opzichte van 2015 en is exclusief de tender voor de uitrol van Wind op Zee.

SDE+ 2016 op hoofdlijnen

- Er zijn twee openstellingsrondes met elk een integraal budgetplafond. De eerste ronde kent een budget van € 4 miljard. De hoogte van het subsidiebedrag is afhankelijk van het tijdstip van indienen. De vergoeding per kWu wordt in beide indienrondes elke week hoger. Doordat subsidie wordt toegekend op basis van indien-volgorde neemt de slaagkans elke week af.
- In de 'vrije categorie' kunnen (toekomstige) hernieuwbare energieproducenten hun subsidieaanvraag indienen op tienden van eurocenten per kilowattuur. De initiatiefnemers kunnen hierdoor de subsidieaanvraag nog meer toespitsen op hun businesscase.
- Geen SDE+ subsidie voor invoeding van hernieuwbare elektriciteit als de prijs van elektriciteit zes uur of langer negatief is. Kleine projecten evenals projecten waaraan subsidie is verleend en waarvan de aanvraag vóór 1 december 2015 is ingediend zijn van deze nieuwe bepalingen uitgesloten.

Openstellingsrondes SDE+ 2016

Ronde 1	Ronde 2	Fasegrenzen elektriciteit/ of warmte €/kWh	Fasegrenzen hernieuwbaar gas €/kWh*
01-03-2016:9.00u	30-08-2016:9.00u	0,09	0,064
07-03-2016:17.00u	05-09-2016:17.00u	0,11	0,078
14-03-2016:17.00u	12-09-2016:17.00u	0,13	0,092
21-03-2016:17.00u	19-09-2016:17.00u	0,15	0,106
tot	tot		
31-03-2016:17.00u	29-09-2016:17.00u		

*Hernieuwbaar gas telt niet volledig mee voor de Europese duurzame energie doelstellingen. De fasegrenzen zijn gecorrigeerd met een factor 0,706.

BRON: WWW.RVO.NL

Voorlopige SDE en SDE+ correctiebedragen 2016 bekend

De voorlopige correctiebedragen voor 2016 voor de SDE en SDE+ zijn gepubliceerd. Hiermee worden de voorschotten berekend die in 2016 maandelijks worden uitbetaald aan gerealiseerde projecten waarvoor in de periode 2008-2015 SDE(+) subsidie is verleend. Het voorschotbedrag is het verschil tussen het basisbedrag en het correctiebedrag.

BRON WWW.RVO.NL

INTERREG V

INTERREG is een Europese subsidieregeling die samenwerking binnen Europa stimuleert voor meer innovatiekracht, een beter milieu en het verkleinen van de economische verschillen tussen regio's en lidstaten onderling.

Er zijn 3 verschillende INTERREG-programma's waaraan Nederlandse regio's deelnemen:

- Samenwerking in de grensregio's;
- Samenwerking tussen regio's in verschillende landen;
- Samenwerking Interregionaal en Europa breed

Samenwerking in de grensregio's

- [INTERREG Nederland - Duitsland](#)
- [INTERREG Vlaanderen - Nederland](#)
- [INTERREG Euregio Maas - Rijn](#)
- [INTERREG 2 Zeeën](#)

Nederland besteedt het budget aan 3 thema's:

- Innovatie (in het MKB)
- Koolstofarme economie (duurzame energie)
- Human Capital Agenda/ Arbeidsmobiliteit (grensarbeid)

Op de RVO website staan duidelijke overzichten voor wie zich op deze en andere Europese regelingen wil oriënteren: www.rvo.nl//INTERREG-2014-2020.

Samenwerking tussen regio's in verschillende landen

- [Noordzee Regio programma](#). Hierin werken Noorwegen, Denemarken, Zweden, Duitsland, Nederland, België en het Verenigd Koninkrijk samen. De projecten in dit programma gaan onder meer over [duurzame energie en duurzaam transport](#). Het doel is de regio aantrekkelijker te maken voor wonen, werken en investeren.
- [Noordwest Europa programma](#). Hierin werken Ierland, het Verenigd Koninkrijk, Nederland, Duitsland, België, Luxemburg, Frankrijk en Zwitserland samen. Dit programma richt zich op innovatie, koolstofarme economie en een efficiënt gebruik van hulpbronnen en materialen. De derde oproep van NWE gaat dit voorjaar open.

Samenwerking INTERREGionaal en Europabreed

- [INTERREG Europe](#) richt zich onder meer op meer technologische ontwikkeling en innovatie, sterkere concurrentiekracht van MKB en bescherming van het milieu.

Het huidige INTERREG programma loopt tot 2020. In de programma-periode zullen regelmatig oproepen voor projectvoorstellen worden geopend. Kijk bij de [Oproepenlijst](#) voor de momenteel geplande deadlines.

Projectstimuleringsregeling en Rijkscofinancieringsregeling INTERREG V

Nederlandse penvoerders van NSR-, NWE- of EUROPE-INTERREG-projecten kunnen €25.000 (als bedrag ineens) aanvragen voor de voorbereiding van projectvoorstellen uit de Projectstimuleringsregeling INTERREG V. Deze bijdrage moet worden aangevraagd vóór indiening van het projectvoorstel bij het betreffende INTERREG-secretariaat. De projectomvang moet minimaal €400.000 bedragen en het voorstel moet zijn

beoordeeld door een van de Nederlandse contactpersonen van de regeling waarvoor het voorstel wordt ingediend.

De Rijkscofinancieringsregeling INTERREG V (CETSI) kan aanvullende financiering verstrekken voor INTERREG NWE- of NSR-projectactiviteiten. De CETSI financiert alleen INTERREG-projecten die bijdragen aan de klimaat- of duurzame mobiliteitsdoelen van de Rijksoverheid. Ook CETSI moet worden aangevraagd vóórdat de INTERREG aanvraag wordt ingediend. De subsidie bedraagt maximaal 50% van de projectkosten die niet worden vergoed door INTERREG NWE of NSR, met een maximum van €500.000 per project. Het INTERREG-project dat met de CETSI wordt gefinancierd heeft een minimale projectomvang van €400.000.

€230 miljoen extra voor leningen aan MKB-bedrijven vanuit Duits initiatief Zencap

Het Duitse Zencap, een internetinitiatief voor alternatieve bedrijfsfinanciering, heeft bekendgemaakt dat het €230 miljoen extra kapitaal heeft voor leningen aan mkb-bedrijven in Duitsland, Nederland en Spanje.

Zencap stelt, als digitaal doorgeefluik, consumenten en investeerders in staat om direct geld uit te lenen aan bedrijven en particulieren.

Daarbij controleert Zencap de kredietwaardigheid van leners. Binnen 48 uur wordt de kredietaanvraag afgehandeld. Bij toekenning staat het geld de volgende dag op de rekening van de kredietvrager.

Voor deze dienstverlening ontvangt Zencap een percentage van de leensom

Bij Zencap bedraagt de hoogte van de leningen tussen de €10.000 en €250.000 met een looptijd van minimaal zes maanden tot maximaal vijf jaar. Een criterium is dat kredietvragers een omzet moeten hebben van minimaal €100.000 in het laatste jaar en dat ze minstens twee jaar moeten bestaan.

Tot nu toe heeft het bedrijf krediet verstrekt aan zestig kleine ondernemers in Nederland. In totaal gaat het om €4 miljoen aan investeringen met een gemiddelde investeringsomvang van €65.000.

BRON: [HTTP://FD.NL/ONDERNEMEN](http://fd.nl/ONDERNEMEN)

Subsidieregeling voor het verwijderen van asbestdaken

Er is een nieuwe Subsidieregeling voor het verwijderen van asbestdaken. Hiermee wordt de verwijdering van asbestdaken in de jaren 2016-2019 gestimuleerd. Dit draagt bij aan de doelstelling om alle asbestdaken in Nederland in 2024 verwijderd te hebben.

Alleen verwijdering van asbestdaken die in contact staan met de buitenlucht en door verwerking zorgen voor verspreiding van asbest naar de omgeving komt in aanmerking. Bijvoorbeeld dakbedekking van asbestgolfplaten en dakleien met asbest.

De hoogte van de subsidie is €4,50 per m², met een maximum van €25.000 per adres.

Aanvragen kan bij de RVO tot zes maanden na verwijdering van het asbest dak en uiterlijk 31-12-2019.

Innovatie subsidies vanuit de provincie

Niet alleen nationale overheden, ook provincies en gemeenten verstrekken subsidies. Hieronder een aantal subsidieregelingen uit de provincies die gericht zijn op innovaties, investeringen en milieu.

Noordelijke provincies

In Groningen Drente en Friesland is de komende jaren € 170 miljoen aan overheidsfondsen vanuit Europa, het Rijk en de noordelijke provincies beschikbaar voor het noordelijk MKB om bij te dragen aan innovatie en duurzame ontwikkeling. In 2016 worden hiervoor o.a. subsidieregelingen voor proeftuinen, kennisontwikkeling en valorisatie geopend.

Drenthe

- Drentse Green Deals € 750.000;
- Subsidie economische structuurversterking: € 5 miljoen;

Overijssel

- Subsidieregeling Innovatiedriehoek:
 - Launching Customer: € 2 miljoen;
 - Small Business Innovatie Regeling Twente: € 1,5 miljoen;
 - Living Lab: € 3 miljoen.
- Subsidieregeling duurzame energieopwekking & energiebesparing: twee tenders van elk € 1 miljoen;
- Subsidieregeling energiebesparende maatregelen ondernemingen: € 200.000;
- Subsidieregeling logistieke biomassa-projecten: € 60.000;
- Energiefonds Overijssel:
 - Hernieuwbare energie door ondernemingen: € 35 miljoen;
 - Energiebesparing door ondernemingen: € 15 miljoen.
- Subsidieregeling "Asbest eraf, zonnepanelen erop": € 400.000;
- Subsidieregeling verwijdering asbestdaken bedrijfslocaties Overijssel: € 150.000;
- Subsidieregeling lokale energie-initiatieven: € 500.000;
- Subsidieregeling ondersteuning startende ondernemers: € 78.000.

Limburg

Voor een aantal subsidieregelingen met een meerjarige looptijd zijn subsidieplafonds voor de gehele periode vastgesteld.

- Duurzaamheidsleningen Limburgs Energie Fonds (LEF): € 23,9 miljoen;
- Proof of Principle Fonds (PPF): € 5.850.000;

Vanwege succes is LimburgMakers met 1 jaar verlengd. Subsidieaanvragen door Limburgse maakbedrijven kunnen nu tot 1 oktober 2016 worden ingediend, zolang er voldoende budget beschikbaar is. De hoogte van de bijdrage varieert per instrument van 35 tot 100% van de kosten en van maximaal €5000 tot maximaal €140.000.

Projecten moeten vóór 1 september 2017 worden afgerond. De nieuwe indieningsmomenten voor de diverse subsidie-instrumenten staan op www.limburgmakers.nl.

EZ: openstellingen en plafonds 2016 voor groot aantal regelingen

Het ministerie van Economische Zaken (EZ) heeft voor een groot aantal regelingen de openstellingen en subsidieplafonds voor 2016 gepubliceerd. Deze staan in de [Oproepenlijst](#).

MKB innovatiestimulering regio en topsectoren (MIT) in 2016

MIT verleent subsidie aan MKB-ondernemingen om innovaties binnen het MKB te stimuleren. Sinds 2015 wordt de MIT regeling uitgevoerd in samenwerking met de 4 Nederlandse regio's Noord, Oost, Zuid en West. Per regio zijn er kleine verschillen in de precieze voorwaarden en in de wijze van indienen.

De openstellingsdata voor MIT Zuid zijn bekend

Verwachting is dat de MIT Zuid in 2016 er in grote lijnen hetzelfde uitziet als in 2015, met marginale veranderingen ter verbetering.

- 'Innovatieadvies' en 'Haalbaarheid' van 10 mei tot en met 1 september 2016 op basis van first come first serve;
- Tender 'R&D samenwerking' van 5 juli tot en met 1 september 2016.

Oproepen voor voorstellen 2015 CEF Transport gepubliceerd

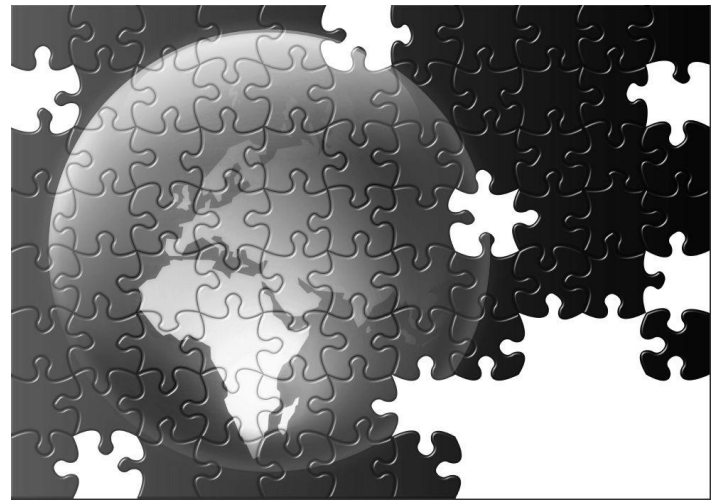
Tot en met 16 februari 2016 kunnen er aanvragen worden ingediend voor het onderdeel Transport van de Connecting Europe Facility (CEF Transport). Het gaat om het meerjarig werkprogramma. Het beschikbare budget is € 1,09 miljard voor de meer welvarende EU landen (General Call) en € 6,47 miljard voor de minder welvarende 'Cohesie' landen.

Nederlandse partijen kunnen alleen gebruik maken van de General Call. CEF Transport heeft als doel om binnen de Europese Unie tot één grensoverschrijdend hoofdnetwerk voor het vervoer over land, water en door de lucht te komen.

Eerste tenderronde DHI regeling binnenkort van start

Binnenkort start de eerste tenderronde voor de DHI-regeling. Zodra de tender open is, komt het aanvraagformulier beschikbaar.

DHI richt zich op Nederlandse MKB-ondernemingen met internationale ambitie en interesse in opkomende markten en ontwikkelingslanden.



De DHI-regeling bestaat uit 3 modules:

- **Demonstratieprojecten:** demonstratie van technologie, kapitaalgoederen of diensten van Nederlandse MKB-ondernemingen in een van de DHI-landen.
- **Haalbaarheidsstudies:** onderzoek naar de haalbaarheid van een buitenlandse investering in het product van de aanvrager om de kans te vergroten dat potentiële klanten uit een van de DHI-land investeren in de technologie, kapitaalgoederen of diensten van de Nederlandse aanvragers.
- **Investeringsvoorbereidingsstudies:** onderzoek naar de technische en commerciële haalbaarheid van investeringen door Nederlandse MKB-ondernemingen in een onderneming in een van de DHI-landen.

Uiterste indieningsdata RAAK 2016 vastgesteld

Het Nationaal Regieorgaan Praktijkgericht Onderzoek SIA heeft de uiterste indieningsdata voor het programma Regionale actie en aandacht voor kenniscirculatie (RAAK) in 2016 bekendgemaakt.

Het doel van het RAAK-programma is de kennisuitwisseling tussen hogescholen, het MKB, publieke instellingen, kennisinstellingen en buitenlandse partners te verbeteren en het innovatief vermogen van MKB-ondernemingen te bevorderen. RAAK kent de onderdelen RAAK-MKB, RAAK-publiek en RAAK PRO (praktijkgericht onderzoek).

AGENDA

Voorlichtingsbijeenkomsten SNN over drie nieuwe subsidie-instrumenten 2016

Het Samenwerkingsverband Noord-Nederland (SNN) organiseert op 1, 2 en 4 februari 2016 voorlichtingsbijeenkomsten over drie nieuwe subsidie-instrumenten die begin februari 2016 opengaan: de oproep proeftuinen, de oproep kennisontwikkeling en de tender valorisatie MKB-ondernemers, netwerkorganisaties, intermediaire organisaties, kennisinstellingen en subsidieadviseurs kunnen zich aanmelden voor één of meer van de voorlichtingsbijeenkomsten:

1 februari 2016 bij SNN in Groningen.

2 februari 2016 bij Van Hall Larenstein in Leeuwarden.

4 februari 2016 bij Stenden in Emmen.

Alle drie de bijeenkomsten starten om 16.00 uur. [Aanmelden](#). Voor meer informatie zie: www.snn.eu

Samenwerken in Europa

Op dinsdag 16 februari 2016 organiseert RVO.nl in samenwerking met de Provincie Overijssel een event over EU financieringsmogelijkheden. Het [INTERREG NSR](#) programma is hierbij het uitgangspunt. Daarnaast zijn ook de volgende programma's aanwezig:

- [INTERREG NWE](#)
- [INTERREG Europe](#)

- [INTERREG Nederland-Duitsland](#)
- [Horizon 2020](#)
- [Life](#)
- [MKB programma's Eurostars - Fast Track to Innovation - MKB Instrument](#)

Zwolle, 16 februari 2016 [Aanmelden](#)

Workshop Inleiding MKB-instrument fase 2 Horizon2020 (februari)

Workshop over het SME-instrument (fase 2) uit het Horizon2020 programma om na te gaan of dit instrument 'matcht' met uw projectvoorstel. Utrecht, 11 februari 2016 [Aanmelden](#)

Internationale matchmaking tijdens Biogaz Europe 2016

Bent u opzoek naar potentiële internationale samenwerkingspartners op het gebied van biogas? Enterprise Europe Network (EEN) organiseert op 27 en 28 januari 2016 een matchmakingevenement.

Nantes, Frankrijk, 27 en 28 januari 2016 [Aanmelden](#)

Informatiemiddag Aardwarmte-regelingen

Tijdens deze bijeenkomst geeft de RVO informatie over de nieuwste ontwikkelingen op het gebied van subsidie voor Aardwarmte.

Utrecht, 3 februari 2016 [Aanmelden](#)

OPROEPENLIJST

Titel	Onderwerp	Open vanaf	Deadline
Onderzoek en Ontwikkeling			
WBSO			doorlopend
RDA			doorlopend
Innovatiebox			doorlopend
MIT - MKB Innovatie Topsectoren	Momenteel gesloten voor aanvragen		
MIT Zuid	Innovatieadvies en Haalbaarheid op basis van first come first serve	10-05-2016	t/m 1-09-2016
MIT Zuid	Tender R&D samenwerking	5-07-2016	t/m 1-09-2016
OP EFRO Noord	Momenteel niet open voor aanvragen		
OP EFRO Oost	Voucherregeling. Beoordeling op volgorde binnenkomst		doorlopend
OP EFRO Oost / MIT R&D Oost	Innovatie samenwerkingsprojecten. Beoordeling op volgorde binnenkomst	19-05-2015	doorlopend
OP EFRO Oost	Innovatieprojecten. Beoordeling op volgorde binnenkomst	30-06-2015	doorlopend
OP Zuid			
Kansen voor West	Innovatie en koolstofarme economie		doorlopend
TKI-toeslag		1-01-2016	t/m 16-09-2016
TKI-toeslag		16-11-2015	t/m 14-10-2016
Innovatieprestatiecontracten		1-02-2016	t/m 26-02-2016
Eurostars stap 1 van oproep 5	Indiening in Brussel (voor ranking)		18-02-2016
Eurostars stap 2 van oproep 4	Indiening bij de RVO (voor subsidie)	1-01-2016	12-01-2016
Internationaal innoveren	ITEA3-innovatieprojecten	14-03-2016	t/m 8-04-2016
Innovatiekredieten	Klinische ontwikkelingsprojecten	1-01-2016	t/m 31-12-2016
Innovatiekredieten	Technische ontwikkelingsprojecten	1-01-2016	t/m 31-12-2016
Innovatieprestatiecontracten (IPC)	IPC-projecten	1-02-2016	t/m 26-02-2016
TKI-toeslag	programmatoeslag	1-01-2016	t/m 16-09-2016
	projecttoeslag	16-11-2015	t/m 14-10-2016

RAAK-mkb					15-03-2016
					6-10-2016
RAAK-publiek					28-06-2016
RAAK-PRO	intentieverklaring				14-06-2016
	subsidieaanvraag				15-11-2016
Vroege fasefinanciering	MKB-ondernemer en innovatieve starter	1-01-2016	t/m		31-12-2016
Vroege fasefinanciering	Academische innovatieve starter	11-01-2016	t/m		29-02-2016
Interreg NSR	Expression of Interest	15-01-2016	t/m		29-02-2016
	step 2			t/m	14-03-2016
Interreg NWE	step 1	niet bekend	t/m		31-05-2016
	step 2			t/m	31-12-2016
Interreg Europe	Onder voorbehoud	5-04-2016			13-05-2016
Interreg Deutschland-Nederland					doorlopend open voor aanvragen
Interreg Vlaanderen - Nederland					in 2016 oproep verwacht
Interreg Euregio Maas-Rijn					niet bekend
Interreg 2 Zeeën	step 1				Xx-11-2016

Energie en milieu

Topsector energie-projecten	Hernieuwbare-energieproject	1-04-2015	t/m		31-03-2016
Risico's dekken voor aardwarmte	diep aardwarmteprojecten	1-10-2015	t/m		31-03-2016
Risico's dekken voor aardwarmte	aardwarmteprojecten	1-10-2015	t/m		31-03-2016
Indirecte emissiekosten ETS		15-02-2016	t/m		15-04-2016
Investeringsubsidie duurzame energie		1-01-2016	t/m		31-12-2016
ISDE+	subsidie voor de aanschaf van zonneboilers, warmtepompen, biomassaketels en pelletkachels				doorlopend
SDE+ windenergie op zee 2015	Opwekking windenergie op kavel I en kavel II van het windenergiegebied Borssele	1-12-2015	t/m		31-03-2016
SDE+ 2016	1e ronde				Maart 2016
	2e ronde				Augustus en september 2016
EIA	Uiterlijk 3 maanden na aanschaf				doorlopend
MIA/Vamil	Uiterlijk 3 maanden na aanschaf				doorlopend

Kredieten en borgstellingen

Seed capital technostarters		1-01-2016	t/m		31-03-2016
Borgstelling MKB-kredieten	Bedrijfsborgstellingskredieten (banken en kredietinstellingen in de zin van de Wet financiële markten BES)	1-01-2016	t/m		31-12-2016
Borgstelling MKB-kredieten	Bedrijfsborgstellingskredieten (door de minister aangewezen kredietverstrekkers)	1-01-2016	t/m		31-12-2016
Groefaciliteit		1-01-2016	t/m		31-12-2016
Garantie ondernemingsfinanciering		1-01-2016	t/m		31-12-2016
Garantieregeling scheepsnieuwbouwfinanciering		1-01-2016	t/m		31-12-2016

Investeren in het buitenland

DHI	Demonstratieprojecten, Haalbaarheidsstudies en Investeringsvoorbereidingsstudies				Binnenkort start de eerste tender
FIB	Finance for International Business - leningen van de overheid				doorlopend
DGGF	Dutch Good Growth Fund - werkt via investeringsfondsen	1-07-2014	t/m		doorlopend
SIB	Vouchers individuele coaching trajecten				Zolang de voorraad strekt

HOEWEL BIJ HET SAMENSTELLEN VAN DEZE NIEUWSBRIEF DE GROOTST MOGELIJKE ZORGVULDIGHEID WORDT BETRACHT BESTAAT ALTIJD DE MOGELIJKHEID DAT BEPAALDE INFORMATIE NA VERLOOP VAN TIJD NIET MEER JUIST OF VEROUDERD IS. WIJ AANVAARDEN DAN OOK GEEN AANSPRAKELIJKHEID VOOR DE GEVOLGEN VAN HETGEEN WORDT ONDERNOMEN OF NAGELATEN OP BASIS VAN DEZE UITGAVE. HET IS RAADZAAM DE DESKUNDIGEN VAN UNIRESEARCH TE RAADPLEGEN OVER DE WIJZE VAN AANWENDING VAN INFORMATIE. OVERNAME VAN ARTIKELN UIT DEZE NIEUWSBRIEF IS TOEGESTAAN MITS MET VOLLEDIGE BRONVERMELDING.